

## Liste des coordonnées

Services internes	Téléphone et poste
CHSLD Angus	514-523-1160
Directeur général : Frédéric Asselin	*216
Réception : phase 3	*250
CHSLD Angus : poste infirmier rez de chaussée	*231
Postes infirmiers CHSLD : 2 <sup>ème</sup> étage	*232
Directrice des soins et des services professionnels : Marie-Josée Grenon	*234
Cheffe d'unité : Laura McSorley	*245
Assistante supérieur immédiat : Sarah Weller	263-362-9901
Agente administrative : Marlande Joseph	*268
Comptabilité : Philip Tchougouog	*215
Éducatrice spécialisée et loisir : Sandra Baird	*266
Kinésologue : Marie-Claude Joyal	*275
Physiothérapeute : Sophie Bertrand	*275
Travailleuse sociale : Arianne Lasalle	*275
Ergothérapeute : Diana Nguyen	*275
Coiffure Confort Santé	*260



## Les soins

### **Mot de la directrice des soins infirmiers et des services professionnels :**

Chères familles,  
Nous souhaitons profiter de ce moment pour vous informer des belles nouveautés survenues dans notre CHSLD depuis le mois de décembre.  
Tout d'abord, nous sommes heureux de vous annoncer l'embauche de sept nouvelles infirmières, ce qui permet de renforcer notre équipe de soins et de soutenir la qualité des services offerts à vos proches.

Nous avons également le plaisir d'accueillir de nouvelles personnes au sein de notre équipe :

- Mme Daryl Chatel, nutritionniste;
- Mme Cherly Pierre, nouvellement nommée monitrice de loisirs;
- Et dès le 1er mai, Mme Arianne Lasalle, qui se joindra à nous à titre de travailleuse sociale.

Au cours du mois de mai, nous soulignerons l'engagement et le dévouement de nos équipes :

- le 5 mai, lors de la Journée de l'infirmière auxiliaire;
- le 12 mai, lors de la Journée internationale des infirmières;
- et le 19 mai, lors de la Journée des préposés aux bénéficiaires (PAB).

Ces journées seront soulignées par une petite gâterie offerte à nos employés. Nous vous invitons également à leur témoigner votre soutien et votre reconnaissance lors de vos visites – un mot gentil fait toujours une grande différence.

Nous tenons aussi à souligner les efforts remarquables déployés par l'ensemble du personnel et des familles en matière de prévention et de contrôle des infections. Grâce à cette collaboration, nous avons réussi à traverser la saison hivernale sans aucune éclosion, ce dont nous sommes très fiers.

Par ailleurs, le comité des usagers compte maintenant de nouveaux membres actifs. Nous félicitons :

- Mme Claudine Ricard, nouvelle présidente;
- Mme Mélanie Jobidon, trésorière;
- Mme Hélène Audet, secrétaire.

Nous souhaitons également remercier chaleureusement Sœur Faye Wylie qui, après plusieurs années de loyaux services à titre de trésorière, a choisi de céder sa place. Nous sommes heureux de pouvoir continuer de compter sur son implication à titre de membre du comité.

Enfin, à l'approche de la belle saison, nous vous invitons à remplacer les vêtements d'hiver de vos proches par des vêtements plus légers, et à nous fournir également des couvre-chefs afin d'assurer une bonne protection contre le soleil.

Nous vous souhaitons un magnifique printemps et vous remercions de votre précieuse collaboration.

Veillez recevoir nos salutations les plus cordiales

**Marie-Josée Grenon**  
**Directrice des soins infirmiers et des services professionnels**

## Nos activités récurrentes au CHSLD

### 1er lundi du mois Journée des oeufs ;

On cuisine à la demande du résident les oeufs qu'il veut manger.



### 2e lundi du mois

#### Dîner des anniversaires ;

On fête l'anniversaire de tous les résidents nés durant le mois de l'année, nous servons gâteau et vin pour l'occasion.



### Tous les mercredis soir

#### Soirée cinéma ;

Un film joue à la salle de cinéma à 18h30, nous faisons choisir le film aux résidents la journée-même, nous servons une collation de chips et liqueurs à la demande du résident.



### Un lundi sur deux

#### Zoothérapie ;

Visite des animaux au CHSLD et 2e UP à 14h.



### À tous les jours

#### La messe ;

elle se déroule à la chapelle à tous les jours à 10h30 sauf le dimanche qu'elle est à 10h.



### Tous les jeudis après-midi

#### Bingo ;

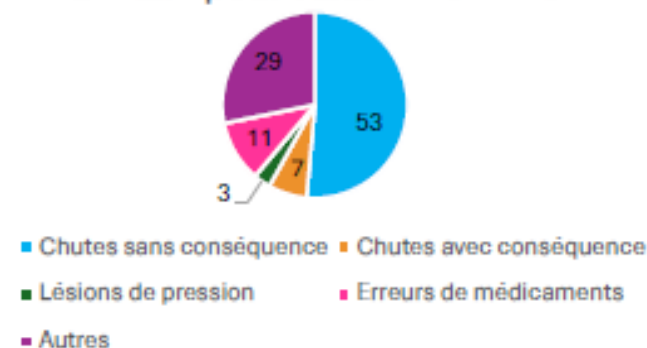


# Les indicateurs au CHSLD Angus

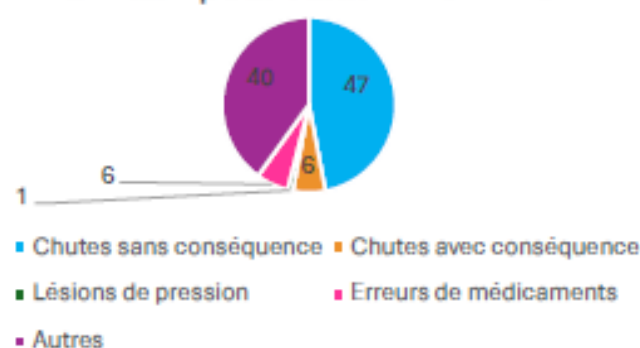


Comparatif entre l'année précédente et l'année en cours des déclarations AH-223

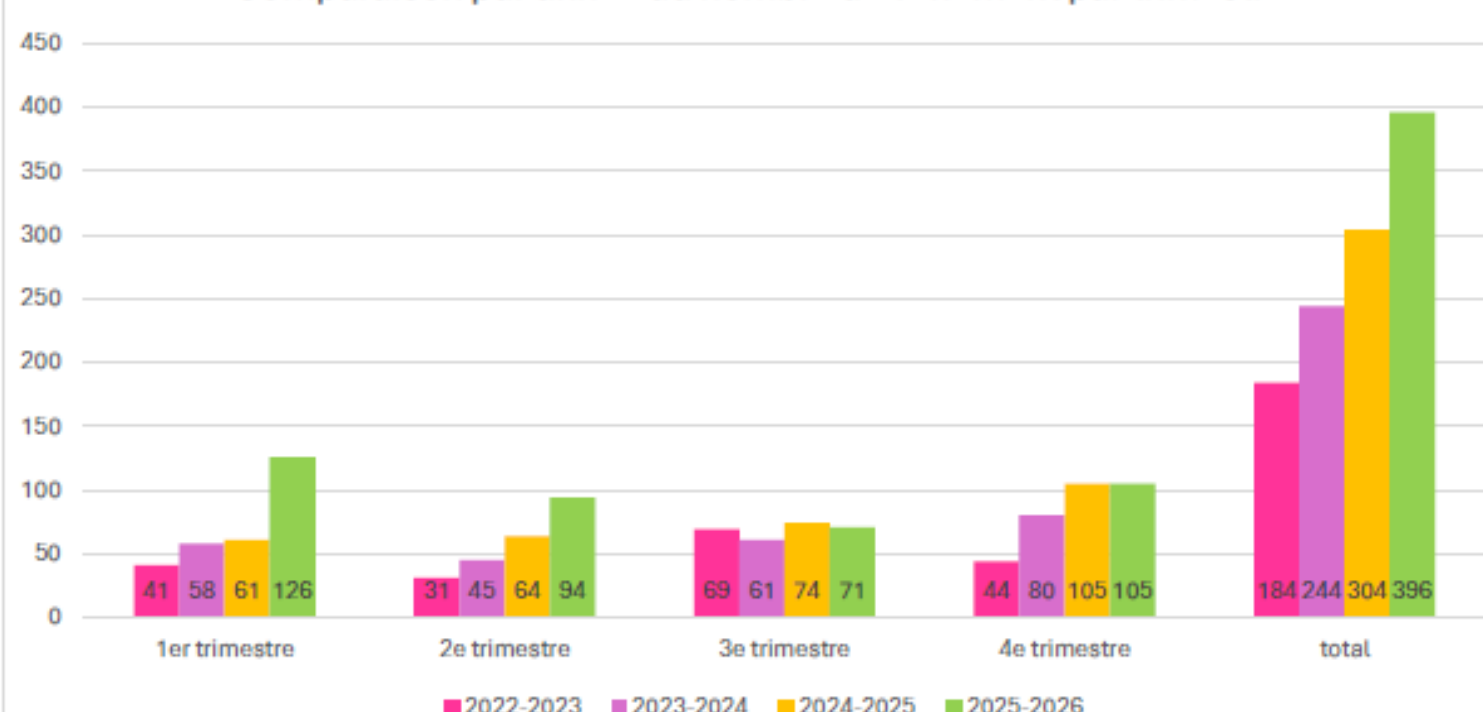
Pourcentage d'évènement déclaré pour l'année 2024-2025



Pourcentage d'évènement déclaré pour l'année 2025-2026



Comparaison par année du nombre d'évènement par trimestre



Ces résultats témoignent des efforts **Sécurité et qualité des soins** : ce que nous apprennent les résultats 2025-2026

La sécurité et le bien-être des usagers sont au cœur de nos priorités. Chaque année, les équipes déclarent les événements survenus dans les milieux de soins afin de mieux les analyser, de prévenir leur récurrence et d'améliorer continuellement les pratiques. Les résultats comparant les années 2024-2025 et 2025-2026 nous offrent un portrait précieux de cette démarche d'amélioration continue.

## Des améliorations notables dans plusieurs catégories

En 2025-2026, une diminution du pourcentage de certains événements a été observée, notamment en ce qui concerne :

- Les **chutes sans conséquence** ;
- Les **chutes avec conséquence** ;
- Les **lésions de pression** ;
- Les **erreurs de médicaments**.

Ces résultats témoignent des efforts constants des équipes cliniques et de soutien, qui travaillent chaque jour à renforcer la prévention, à adapter les interventions et à assurer un environnement sécuritaire pour les usagers.

## Une culture de déclaration plus forte

La catégorie « Autres » représente une proportion plus importante des événements déclarés en 2025-2026. Cette augmentation est interprétée de façon positive. Elle indique que les employés :

- Déclarent davantage de situations, même lorsqu'elles sont mineures ou sans conséquence
- Font preuve d'une plus grande vigilance ;
- Participent activement à une culture de transparence et d'apprentissage.

Déclarer un événement ne signifie pas qu'une erreur grave est survenue. Au contraire, cela permet d'identifier rapidement des situations à risque et d'agir avant qu'un incident plus sérieux ne se produise.

## Une hausse des déclarations, un signe encourageant

Le nombre total d'événements déclarés en **2025-2026** est plus élevé que lors des années précédentes, et ce, dans l'ensemble des trimestres. Cette augmentation ne reflète pas une détérioration des soins, mais plutôt une meilleure adhésion aux pratiques de déclaration et un engagement accru du personnel envers la sécurité.

Plus les événements sont déclarés, plus l'organisation dispose d'informations pour :

- Analyser les causes ;
- Mettre en place des actions concrètes ;
- Améliorer les pratiques et les milieux de soins.

## Un engagement partagé envers la sécurité

Ces résultats démontrent une mobilisation collective autour d'un objectif commun : offrir des soins et des services sécuritaires, humains et de qualité. Grâce à la collaboration des équipes, à l'analyse rigoureuse des données et à l'amélioration continue des pratiques, l'établissement poursuit activement ses actions pour assurer le bien-être des usagers et la tranquillité d'esprit des familles.

**Déclarer, analyser et améliorer : voilà comment, ensemble, nous renforçons la sécurité au quotidien.**

## Coup de chapeau



Les coups de chapeau sont dédiés aux employés ayant fourni un effort constant et qui ont su dépasser les attentes en effectuant un travail remarquable.

**Marlande Joseph**  
**Agente administrative**



### Qu'est-ce que vous aimez de votre travail?

J'aime le fait d'être bien entourée. J'apprécie apporter mon aide pour donner vie à des projets ou réaliser des tâches variées. Je ne m'ennuie jamais 😊

### Vous êtes de quel origine et quelles langues parlez-vous? Dans quelle ville avez-vous grandi?

Je suis d'origine haïtienne. Je parle créole haïtien et le français. J'ai grandi au Cap-Haïtien, dans le Nord d'Haïti.

### Quel était votre premier emploi?

Préposé à l'entretien à l'hôtel Saint-Sulpice.

### Quel est votre péché mignon?

Biscuit moelleux à l'avoine avec des raisins secs.

### Quel est votre plat préféré?

Je vais dire la soupe joumou, mais mes goûts changent assez souvent.

### Quels sont vos passions en dehors du travail?

J'aime écrire, créer des designs, travailler sur des projets entrepreneuriaux, le bricolage et les activités relaxantes.

### Révélez-nous quelque chose d'inusité à votre sujet?

Je crée des montages photos originaux que je transforme en œuvres décoratives, puis je les imprime sur toile. J'aime jouer avec les couleurs, les effets, les styles pour donner un aspect différent à l'image. Je travaille ainsi sur des projets créatifs comme la création de livre de coloriage pour adultes, axés sur la détente et le bien-être.



## Ajout au sein de notre équipe



### Sarah Weller

**Assistante supérieur immédiat (ASI)**

**Son rôle :** offrir un soutien clinique aux résidents tout en surveillant leur état de santé et en collaborant avec l'équipe soignante pour assurer leur bien-être global.

**Présence au CHSLD :** du lundi au vendredi de 8h à 16h.

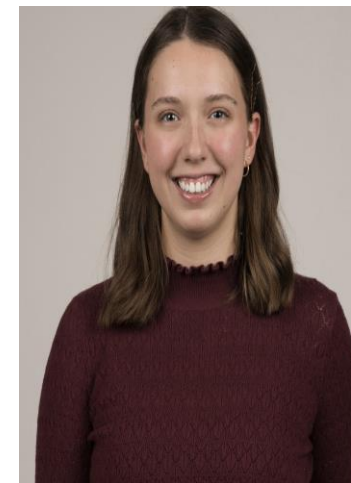


### Cherly Pierre

**Monitrice de loisir**

**Son rôle :** planifier, animer les activités de loisir et faire la gestion des bénévoles.

**Présence au CHSLD :** 4 jours par semaine dont une fin de semaine sur deux de 9h à 17h.



### Daryle Chatel

**Nutritionniste**

**Son rôle :** Évalue et suit l'état nutritionnel, adapte l'alimentation au besoin et offre de l'éducation nutritionnelle.

**Présence au CHSLD :** lundi 10h à 14h, mercredi 9h à 16h et vendredi 10h à 14h.

## Homage aux résidents défunts :

Cette année, nous avons souhaité ajouter à notre journal une section dédiée aux résidents qui nous ont quittés. Par ce geste, nous désirons honorer leur mémoire, souligner leur passage parmi nous et garder vivants les souvenirs partagés.

Les noms présentés ici sont ceux des résidents décédés au cours de l'année. Dans les prochaines éditions, nous poursuivrons cette tradition, afin de ne jamais oublier celles et ceux qui ont fait partie de notre communauté. En leur mémoire, nous offrons une pensée sincère, empreinte de respect, de gratitude et de douceur. Ils resteront à jamais dans nos cœurs.

## *En mémoire de*

Mme. Madeleine Savard 1931 – 2026  
Mme. Lucille Marquis 1931 – 2026  
M. Florian St-Onge 1928 – 2026  
Mme. Lise Picard-Rivet 1938 – 2026  
Mme. Françoise Charbonneau 1936 – 2026  
Mme. Madelaine Nadeau 1931 – 2025  
Mme. Ida Di Simoné 1933 – 2025  
Mme. Jeannine Juteau 1932 – 2025  
Mme. Pierrette Adam 1931 – 2025  
Mme. Pauline Soupras 1935 – 2025  
Mme. Réjeanne Fortin 1938 – 2025  
M. Jean Charlebois 1931 – 2025  
M. Gildor Lévesque 1941 – 2025  
M. Éloi Bougie 1927 – 2025  
M. Jean Charest 1936 – 2025  
M. Denis Barabé 1926 – 2025  
Mme. Denise Paquin 1939 – 2025  
M. Jean-Louis Girard 1932 – 2025  
Mme. Lise Martineau 1946 – 2025  
M. Yves Bégin 1936 – 2025  
Mme. Pauline Hébert 1928 – 2025  
M. Sudano Vito 1938 – 2025  
Mme. Jeanne Couture 1931 – 2025  
Mme. Thérèse Trottier 1933 – 2025



# LES ÉVÉNEMENTS À VENIR AU CHSLD

**13 MAI 2026**

**14H**

**RÉOUVERTURE DE NOTRE TERRASSE EXTÉRIEUR**

Nous allons débiter notre jardin sur notre terrasse. Les résidents et les membres de famille sont les bienvenus.

**15 MAI 2026**

**14H**

**REPRISE DES VENDREDIS GLACÉES**

Une collation froide (exemple ; sunday, cornet, fudge) est servi à tous les vendredi après-midi.

**26 MAI 2026**

**14H**

**ASSEMBLÉ GÉNÉRALE ANNUEL COMITÉ DES USAGERS**

Le comité des usagers présente leurs projets réalisées en 2025-2026 avec une collation à la bibliothèque de la phase 3.

**24 JUIN 2026**

**14H**

**DÉFILÉ DE LA SAINT-JEAN**

Nous avons été invité à participer au défilé de la saint-Jean, nous allons aller sur la rue Rachel pour observer et participer au défilé avec les résidents qui le désirent, les membres de famille sont les bienvenus à partager ce moment avec nous.

Vous êtes les bienvenus à nous proposer des activités si vous avez des suggestions et à venir participer avec vos proches aux activités déjà planifiées dans notre calendrier de loisir du mois.

Au plaisir !

# Ce qui nous rassemble au CHSLD Angus

